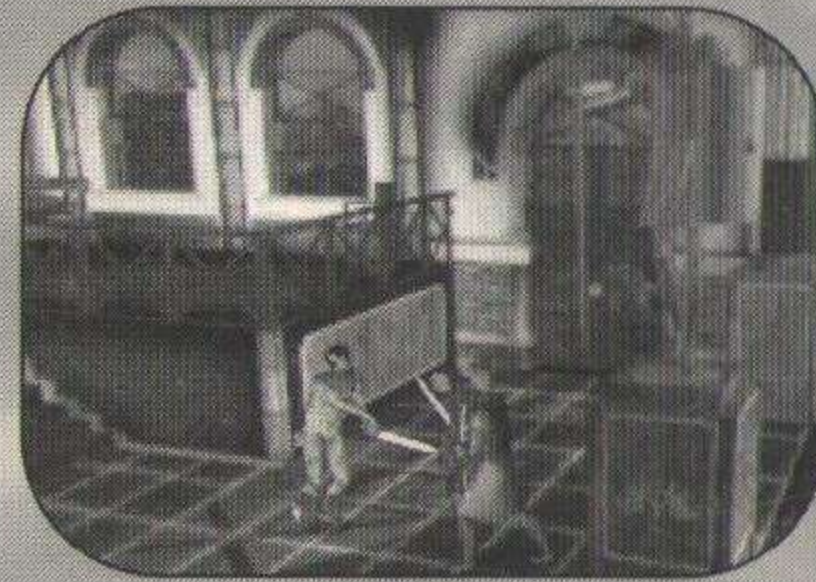


**Libra tus batallas en nueve mundos.
Traze uma batalha com nove mundos.**



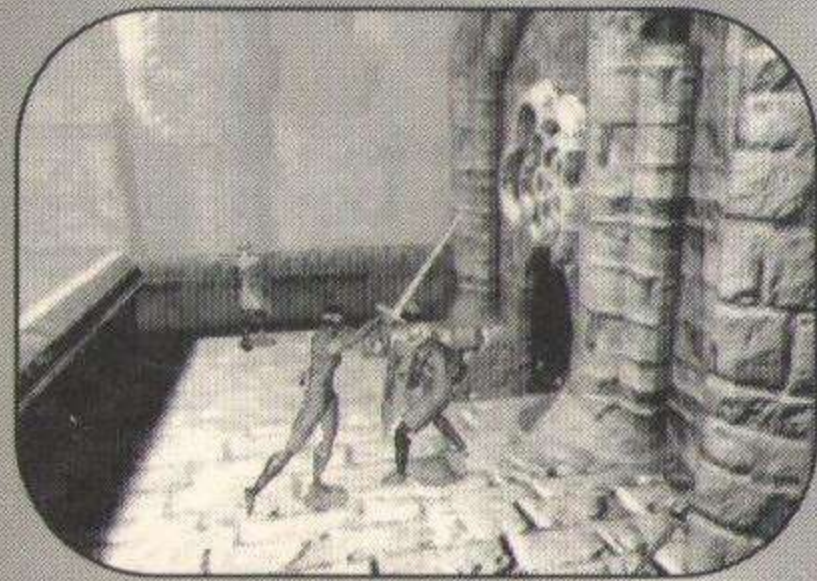
**PREHISTORIA
PRE-HISTORIA**



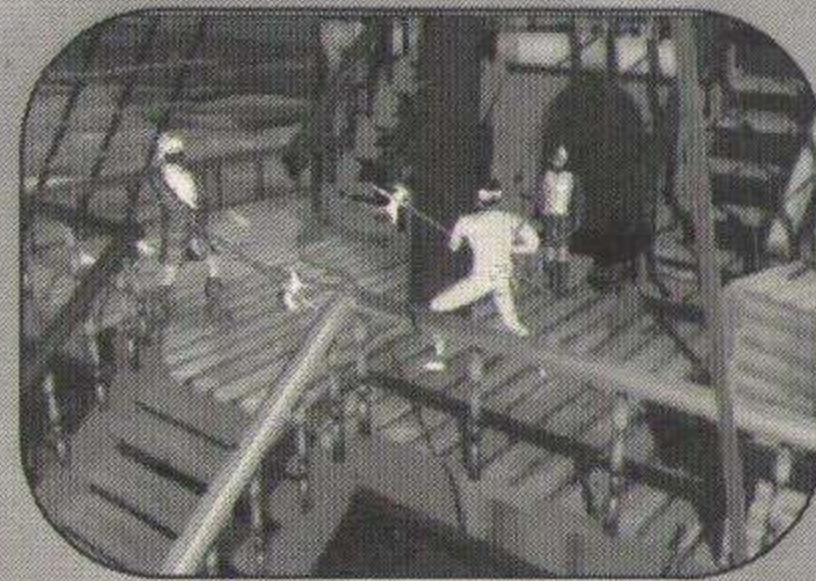
**ROMA
IMPERIO ROMANO**



**JAPON FEUDAL
JAPÃO FEUDAL**



**MEDIEVO
EPOCA MEDIEVAL**



CONQUISTADOR



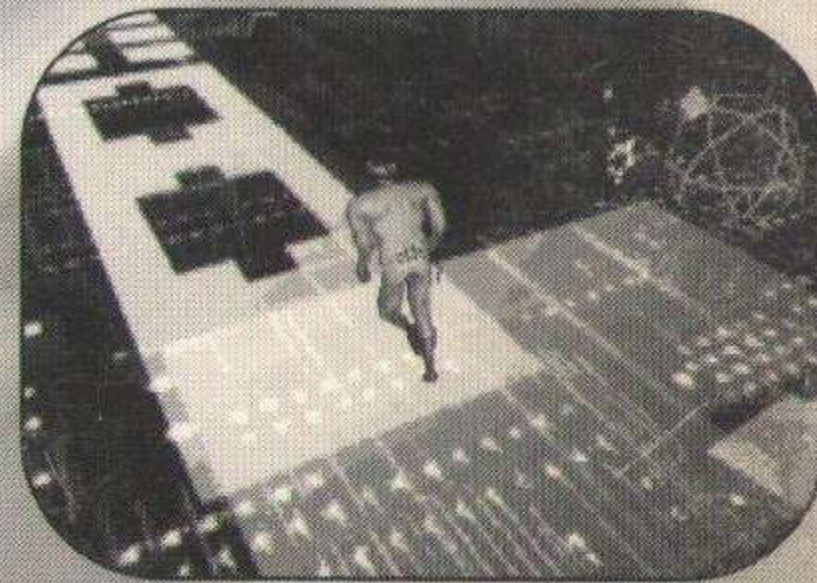
**OESTE
VELHO OESTE**



GUERRAS MODERNAS



**MUNDO FUTURO
O FUTURO**



**MUNDO VIRAL
VIRUS**

**Lucha a través del tiempo. O de la historia
Lute através do tempo. O você já era.**

TIME COMMANDO™



**Sólo se puede vender con productos Creative
Labs Multimedia en América del Norte y del
Sur, Australia y Nueva Zelanda.
(No distribuir en Europa y Asia).**

**Deve ser vendido somente com produtos da
Creative Labs Multimedia na América do Norte,
do Sul, Nova Zelândia e Austrália.
(Não pode ser distribuído ne Europa e Ásia).**

**NO PUEDE VENDER SEPARADAMENTE
NÃO PODE SER VENDIDO SEPARADAMENTE**



ACTIVISION®

COPYRIGHT:

Activision, Inc. posee el copyright y todos los derechos reservados del producto informático aquí incluido, que ha sido publicado exclusivamente por Activision, Inc. La distribución de este producto está destinada exclusivamente a su uso por parte del comprador original y sólo en el equipo especificado. Los usuarios legales de este programa sólo están autorizados a pasar el programa desde su soporte a la memoria del equipo con el único fin de ejecutarlo. El copiado (excepto una sola copia de seguridad realizada en el mismo equipo), la duplicación, la venta u otras formas de distribución de este producto representan una infracción de la ley. Activision, Inc. posee el copyright y todos los derechos reservados de este manual y del resto de la documentación aquí contenida. Estos documentos no podrán, ni parcial ni totalmente, copiarse, fotocopiarse, reproducirse, traducirse o transferirse a ningún medio electrónico ni formato legible mediante una máquina sin el permiso explícito por escrito de Activision, Inc. Las infracciones intencionadas de la Ley de copyright de los Estados Unidos de América pueden incurrir en daños civiles de hasta 50.000 dólares, además de daños reales, más acciones penales de hasta un año de encarcelamiento y multa de 10.000 dólares. Además, las infracciones de la Ley de copyright de otras jurisdicciones puede incurrir en daños civiles y, en determinadas circunstancias, en acciones criminales.

© 1996 Activision, Inc.

MARCA REGISTRADA:

Este produto incluso de software é de marca registrada e tem todos os direitos reservados pela a companhia Adeline Software International. Este produto foi publicado exclusivamente pela Activision, Inc.. A distribuição deste produto está intencionada somente para o uso do comprador original e para o uso do sistema de computador qual está especificado. Pessoas que usam este programa estão autorizadas somente em ler a memória do programa para o propósito de executá-la. Copiar (excepto, para uma cópia extra dos sistemas que permitem uma cópia), duplicar, vender ou distribuir este produto é uma infração da lei. Todos os materiais contidos no manual e toda a documentação, entretando, são de marca registrada com todos os direitos reservados por Activision, Inc.. Estes documentos não podem ser copiados, nem em parte ou totalmente, por cópia xerox ou reproduzidos, traduzidos ou transformados por um componente eletrônico ou produto que possa ser lido por uma máquina sem autorização prévia escrita pela Activision, Inc.. Violação deliberada desta lei de Marca Registrada, dos Estados Unidos, pode resultar em uma indemnização civil até \$50.000 mil dolares e também uma punição criminal de até um ano na prisão e/ou \$10.000 mil dolares de multa. Além disso, violação da Lei de Marca Registrada de outra jurisdição pode resultar em punição civil, e em cartas circunstâncias, em uma penalidade criminal.

© 1996 Activision, Inc.

Activision es una marca comercial registrada de Activision, Inc. Adeline Software International y Time Commando son marcas comerciales de Adeline Software International. © 1996 Adeline Software International. Todos los derechos reservados. Publicado y distribuido por Activision, Inc. Todas otras marcas y nombres comerciales son propiedades de sus dueños respectivos.

Activision é marca registrada da Activision, Inc. Adeline Software International e Time Commando são marcas registradas da Adeline Software International. Todos os direitos reservados. Publicado e distribuido por Activision, Inc. Todas as outras marcas e nomes são propriedade de seus respectivos donos.

Instalación de Time Commando para Windows 95

Antes de instalar

Asegúrese de que su sistema es compatible 100% con Windows 95; *Time Commando para Windows 95* no es compatible con Windows 3.1.

Para funcionar mejor, *Time Commando* requiere que el sistema disponga de los últimos controladores de 32 bits de Windows 95 para la unidad de CD-ROM, la tarjeta de sonido y la tarjeta de vídeo. Si se le presenta algún problema durante la ejecución del programa, puede que los controladores estén obsoletos.

Si necesita ayuda para conseguir los últimos controladores de sonido y vídeo, consulte el archivo de ayuda de Time Commando. Presione el botón **More** en la pantalla de presentación de Time Commando (que aparece poco después de insertar el CD en la unidad de CD-ROM) y haga clic en el botón **Help**. Se ha incluido una lista de las principales compañías de hardware y sus números de teléfono, que puede encontrar en **Soporte al cliente**, bajo **Lista de proveedores**.

Cómo realizar la instalación

1. Antes de comenzar la instalación, cierre las demás aplicaciones. Asegúrese además de que no está desactivada la opción Memoria virtual (situada en el **Panel de control del sistema** bajo **Rendimiento**).
2. Inserte el CD de Time Commando en su unidad de CD-ROM y espere unos instantes hasta que aparezca la pantalla de presentación de Time Commando (si no aparece esta pantalla, consulte la sección *Solución de problemas de la ejecución automática* en el archivo de ayuda de Time Commando).
3. La pantalla de presentación incluye tres botones. Haga clic en el botón **Install** para iniciar el proceso de instalación y siga las instrucciones que aparecen en pantalla.

Solución de problemas en Windows 95

- Q.** He oído que DirectX no es compatible con algunas tarjetas de vídeo. ¿Qué puede decirme acerca de esto?
- A.** Windows 95 y DirectX son relativamente nuevos en el mundo de la informática y todavía no han logrado la compatibilidad con algunas tarjetas de vídeo más antiguas. Muchos fabricantes distribuyen controladores actualizados para Windows 95 que cumplen el estándar DirectX. Si no está seguro acerca de la compatibilidad de su tarjeta de vídeo, vea en la Lista de proveedores del archivo de ayuda técnica de Time Commando la empresa que fabrica su tarjeta de vídeo.

Si no aparece la pantalla de presentación, siga los pasos que se indican a continuación:

1. Introduzca el CD del juego en la unidad de CD-ROM, haga doble clic en el icono **Mi PC** del escritorio o haga clic con el botón secundario del mouse en él y seleccione la opción **Abrir**.
2. En el menú desplegable **Ver**, seleccione **Actualizar**.
3. Haga doble clic en el icono **CD de Time Command** de la ventana o haga clic con el botón secundario del mouse en él y elija la opción **Ejecución automática**.
4. Cuando aparezca la pantalla de presentación de Time Commando, haga clic en el botón **Play** (aparece como Install antes de realizar la instalación del juego).

Instalación de Time Commando para MS-DOS

Antes de instalar

Existe importante información que debe conocer antes de instalar y ejecutar *Time Commando para MS-DOS*.

Disco duro

El juego requiere un mínimo de 10 MB de espacio libre sin comprimir en disco. *Time Commando* no funcionará correctamente si se utiliza espacio en disco duro comprimido (como Stacker y DoubleSpace).

NOTA: El juego se ejecuta con mayor rapidez y eficacia en instalaciones con mayor espacio libre; esto se advierte en especial en los momentos de transición de *Time Commando*. Además, el sonido se reproduce con mayor nitidez en la mayoría de los casos. *Time Commando* puede tener acceso a las ilustraciones y el sonido del juego con mucha mayor rapidez desde la unidad de disco duro que desde el CD, por lo que el juego se ejecutará con más rapidez cuantos más archivos se instalen en esta unidad.

Memoria

Para ejecutar *Time Commando para MS-DOS* necesita más de 6,9 MB de RAM libre. Para facilitar la liberación de memoria, hemos incluido una utilidad de creación de disco de arranque cuya ejecución se solicitará desde el programa de instalación.

Sistemas operativos

Time Commando requiere MS-DOS 6.22 o posterior. No se admiten otros sistemas operativos (como OS/2 Warp y Windows NT). *Time Commando* podría funcionar con estos sistemas operativos, pero no se ha comprobado su operatividad con ellos. Si se produce algún problema

durante la ejecución de *Time Commando* con estos sistemas operativos, es preferible ponerse en contacto con quienes los desarrollaron para investigar las posibilidades de compatibilidad. Consulte regularmente el foro en línea de Activision para informarse acerca de actualizaciones futuras de *Time Commando* relacionadas con la compatibilidad.

Controladores de vídeo VESA

Time Commando para MS-DOS requiere que la tarjeta de vídeo soporte el estándar establecido por VESA. Compruebe que está cargado este controlador de vídeo VESA para su tarjeta de vídeo antes de arrancar *Time Commando para MS-DOS*.

Instalación en MS-DOS

1. Inserte el CD *Time Commando* en su unidad de CD-ROM (en estas instrucciones se supone que la unidad de CD es la unidad D:).
2. En el indicador de DOS, escriba **D:** y presione **Enter**.
3. En el indicador de DOS, escriba **CD\DOS** y presione **Enter**.
4. Escriba **INSTALL** y presione **Enter**.
5. Siga con atención las instrucciones que aparecen en pantalla.
6. Cuando finaliza la instalación, el programa se sitúa en el directorio donde se instaló *Time Commando*. Para iniciar su experiencia en *Time Commando*, escriba **TIMECO** y presione **Enter**.

Configurando controladores de sonido

1. En el indicador de la unidad C:, escriba **CD\TIME**.
2. Escriba **SETSOUND** y siga las indicaciones que aparecen en pantalla. Si necesita ayuda, consulte el archivo **README.TXT** situado en el directorio TIME.

Solución de problemas en MS-DOS

- P.** Intento ejecutar el juego en MS-DOS y se bloquea tras las imágenes de apertura.
- R.** Debe incluir el comando FILES=40 en el archivo CONFIG.SYS del sistema. Consulte el archivo CONFIG.SYS situado en el directorio raíz de la unidad de disco duro mediante un editor de textos como el comando EDIT de MS-DOS. Cambie la línea de comando FILES a FILES=40, guarde el archivo CONFIG.SYS y reinicie el sistema.

Creación de un disco de arranque

Si tiene problemas durante la ejecución de *Time Commando* o recibe mensajes que indican que no dispone de memoria suficiente para jugar, es posible que deba crear un disco de arranque, que permite al sistema arrancar desde un disquete; así no se cargan en memoria programas que consumen mucha memoria y se libera más memoria para *Time Commando*.

Se ha incluido una opción que crea automáticamente discos de arranque para este juego. Para crear un disco de arranque:

1. Sitúese en el directorio \TIME. Por ejemplo, si ha instalado *Time Commando* en C:\TIME, debe escribir **CD\TIME** y presionar **Enter**.
2. A continuación, escriba **SETUP** y presione **Enter**.
3. Seleccione **Make a Boot Disk**. Siga las indicaciones que aparecen en pantalla para que el programa cree el disco de arranque.

Ayuda de Time Commando

Para conseguir información acerca de los mensajes de error y la solución de otros problemas, vea el archivo de ayuda técnica que contiene el CD.

Para tener acceso a la Ayuda de *Time Commando*, presione el botón secundario del mouse con el icono Mouse situado sobre el icono CD *Time Commando*. Seleccione Ayuda técnica.

Para abandonar la ayuda, haga clic sobre el cuadro X situado en la esquina superior derecha de la ventana o elija Salir en el menú Archivo.

Comandos de teclado

Los comandos de teclado que se incluyen a continuación son los valores predeterminados.

Movimiento

Use con las teclas de flecha para mover.

ARRIBA	Avanza (si hay un enemigo cerca, salta un poco hacia delante)
ABAJO	Retrocede
DERECHA	Se mueve en el sentido de las agujas del reloj
IZQUIERDA	Se mueve en el sentido contrario a las agujas del reloj

Movimientos evasivos

ALT + IZQUIERDA	Escape lateral rápido hacia la izquierda
ALT + DERECHA	Escape lateral rápido hacia la derecha
ALT + ARRIBA	Salto largo hacia delante
ALT + ABAJO	Salto rápido hacia atrás o agachada

Combate cuerpo a cuerpo

CTRL	En guardia
CTRL + IZQUIERDA	Puñetazo con la mano izquierda
CTRL + DERECHA	Puñetazo con la mano derecha
CTRL + ARRIBA	Patada
CTRL + ABAJO	Bloquear / Parar el golpe

Armas de mano (mazo, espada, porra, daga, etc.)

CTRL	En guardia
CTRL + IZQUIERDA	Golpe lateral a la izquierda
CTRL + DERECHA	Golpe lateral a la derecha

CTRL + ARRIBA	Golpe frontal
CTRL + ABAJO	Bloquear / Parar el golpe
Armas de fuego, arrojadas y proyectiles (piedras, arcos y flechas, pistolas, etc.)	

CTRL	Apuntar
CTRL + IZQUIERDA	Girar a la izquierda y apuntar
CTRL + DERECHA	Girar a la derecha y apuntar
	Cuando se puede atacar a un enemigo con el arma que se está utilizando, aparece un punto de mira sobre él.

CTRL + ARRIBA	Disparar / tirar
CTRL + ABAJO	Volver a cargar

Otros

BARRA ESPACIADORA	Buscar / acción. La barra espaciadora es la tecla de "aventura". Permite buscar en el área para encontrar un bono, activar un mecanismo, abrir una puerta. También hace que lleve a cabo una acción determinada si la situación la requiere (por ejemplo, puede ascender, tirarse al suelo...).
1, 2, 3, 4, 5 o 6	Selección directa de un arma. Estas teclas permiten la selección directa de una de las armas que aparecen en los seis cuadros de la parte inferior de la pantalla, siempre que el cuadro cuyo número se elige contenga un arma.
Z, X	Selección rotatoria de arma (teclado AZERTY). Estas teclas permiten retroceder desde el arma que se utiliza (resaltada por una trama amarilla) a la anterior o avanzar a la siguiente de la lista. El marco de selección se mueve directamente al arma anterior o siguiente disponible.
ESC	Presenta el menú Opción durante el juego.
P	Pausa. Para detener un momento el juego. Se desactivan los efectos de música y sonido. Para reanudar el juego, presione otra tecla.

Soporte al cliente (sólo inglés)

Servicios en línea :

Servicios con Forums Activision, Soporte para biblioteca de archivos de correo electrónico:

Microsoft Network: en cualquier ventana MSN, abra el menú **Edit** y seleccione **Go To** y, a continuación **Other Location**. En el símbolo del sistema escriba "Activision" y haga click en **OK**.

America Online: Use la palabra clave "Activision" para encontrar el forum Activision

CompuServe: 76004,2122 o [GO GAMBUP]

GEnie: ACTIVISION (sólo correo electrónico)

Prodigy: ACTI10B (sólo correo electrónico)

Activision BBS: 310-479-1335 hasta 28,800 baudios; configuración: 8 bits, sin paridad, 1 bit de parada (8, N, 1)

Internet E-mail: support@activision.com

World Wide Web: http://www.activision.com

Fax 310-479-7355, 24 horas al día

Fax Automático 310-473-6453, 24 horas al día

Correo Activision, Customer Support,
P.O. Box 67713, Los Angeles, CA 90067

Installando o Time Commando para Windows 95

Antes de Instalar

Certifique-se de que o sistema do seu computador seja 100% compatível com o Windows 95; o *Time Commando para Windows 95* não é compatível com o Windows 3.1.

Para funcionar melhor, o *Time Commando* requer que seu sistema possua os mais avançados drivers de 32 bits do Windows 95 para a unidade de CD-ROM, placas de som e de vídeo. Se você tiver problemas ao executar o programa, a causa mais provável são os drivers desatualizados.

Se você precisar de ajuda para obter os últimos drivers de som e vídeo, verifique o arquivo de Ajuda do Time Commando. Pressione o botão **More** na tela de título do Time Commando (que é exibida rapidamente após o CD ser inserido na unidade de CD ROM) e em seguida, clique no botão **Help**. Nós fornecemos uma lista das maiores empresas de hardware e seus números de telefone. Você pode encontrar esta lista em **Suporte ao Cliente** em **lista de enforcadores**.

Como Instalar

1. Antes de instalar, feche todos os aplicativos. Certifique-se de que Virtual Memory (localizada no **Control Panel do sistema** em **Performance**) esteja ativada.
2. Insira o CD do Time Commando na sua unidade de CD ROM e espere alguns segundos até que a tela de título do Time Commando apareça (Se a tela de título não aparecer, consulte a seção *AutoPlay Troubleshooting* no arquivo de Ajuda do Time Commando.)
3. Há três botões na tela de título. Clique no botão **Install** para iniciar o processo de instalação e seguir as instruções na tela.

Solução de Problemas do Windows 95

- P.** Eu ouvi falar que o DirectX não é compatível com algumas placas de vídeo. O que você pode me dizer sobre isto?
- R.** O Windows 95 e o DirectX são relativamente novos no mundo da informática e não são compatíveis com algumas placas de vídeo mais antigas. Muitos fabricantes estão lançando drivers atualizados para Windows 95 para atender ao padrão DirectX. Se você não estiver certo sobre a compatibilidade da sua placa de vídeo, consulte Vendor List no arquivo Time Commando Technical Help para obter informações sobre a firma que fabrica sua placa de vídeo.

Se a tela de apresentação (tela de abertura do programa) não aparecer, tente executar as seguintes etapas:

1. Com o CD do jogo na unidade de CD ROM, clique duas vezes no ícone **Meu Computador** na sua área de trabalho ou clique com o botão direito do mouse e selecione a opção **Abrir**.
2. No menu suspenso **Visualizar**, selecione **Atualizar**.
3. Clique duas vezes no ícone do **CD do Time Commando** na janela ou clique nele com o botão direito do mouse e escolha a opção **AutoExecutar**.
4. Depois que a tela de título do Time Commando aparecer, clique no botão **Play** (ele aparecerá como Install antes de você ter instalado o jogo).

Instalando o Time Commando para MS-DOS

Antes de Instalar

Informações importantes que você deve saber antes de instalar e executar o *Time Commando para MS-DOS*.

Disco Rígido

O jogo requer pelo menos 10 MB de espaço em disco rígido livre não compactado. O *Time Commando* não funcionará corretamente usando espaço em disco rígido compactado (assim como Stacker e DoubleSpace).

OBSERVAÇÃO: O jogo será executado mais fácil e rapidamente com instalações completas. Isto poderá ser observado principalmente durante os aspectos de transição do *Time Commando*. Além disso, o som será reproduzido mais uniformemente na maioria das vezes. O *Time Commando* pode acessar a arte e o som do jogo mais rapidamente a partir do disco rígido do que do CD. Assim sendo, quanto mais arquivos estiverem instalados em seu disco rígido, mais rápido o jogo será executado.

Memória

Para executar o *Time Commando no MS-DOS* você necessita de mais de 6.9 MB de RAM livre. Para ajudá-lo a liberar mais memória, incluímos um utilitário gerador de disco de inicialização que você será solicitado a usar no Installer.

Sistemas Operacionais

O *Time Commando* requer o MS-DOS 6.22 ou mais avançado. Outros sistemas operacionais (por exemplo, OS/2 Warp e Windows NT) não são suportados. Embora o *Time Commando* possa funcionar com estes sistemas operacionais, eles ainda não passaram por testes

completos. Se você tiver problemas ao jogar o *Time Commando* em um sistema operacional não suportado, é melhor entrar em contato com o programador do sistema operacional para testar e solucionar as questões de compatibilidade. Consulte os foruns on-line da Activision regularmente para obter futuras atualizações sobre os problemas de compatibilidade do *Time Commando*.

Drivers de Vídeo VESA

O *Time Commando para MS-DOS* requer que sua placa de vídeo suporte o padrão como estabelecido pela VESA. Verifique se este driver de vídeo da VESA está carregado antes de iniciar o *Time Commando para MS-DOS*.

Instalando em MS-DOS

1. Insira o CD do *Time Commando* na sua unidade de CD ROM (para estas instruções, iremos considerar que sua unidade de CD é a unidade D:).
2. No aviso do DOS, digite **D:** e pressione **Enter**.
3. No aviso do D:\DOS, digite **CD\DOS** e pressione **Enter**.
4. Digite **INSTALL** e pressione **Enter**.
5. Siga as instruções na tela cuidadosamente.
6. Quando a instalação estiver completa, você retornará ao diretório no qual o *Time Commando* foi instalado. Para experimentar o *Time Commando*, digite **TIMECO** e pressione **Enter**.

Configuração da placa de som de seu PC

1. No "prompt" C:, tecla CD\TIME.
2. A seguir, tecla **SETSOUND** e siga as instruções na tela.
Caso alguma dificuldade seja encontrada, por favor consulte o arquivo **README.TXT**, que está instalado no diretório TIME.

Solução de Problemas do MS-DOS

- Q.** Eu estou tentando jogar no MS-DOS e ele é interrompido depois do filme de abertura.
- R.** Você deve ter um comando FILES=40 no arquivo CONFIG.SYS do sistema. Verifique o arquivo CONFIG.SYS no diretório raiz de seu disco rígido usando um editor de texto assim como o comando MS-DOS EDIT. Mude a linha de comando FILES para FILES=40 e, em seguida, salve o arquivo CONFIG.SYS e reinicialize seu computador.

Gerando um Disco de Inicialização

Se tiver problemas ao jogar o *Time Commando* ou receber mensagens dizendo que não há memória suficiente para jogar, você provavelmente terá que gerar um disco de inicialização. Um disco de inicialização permite que sua máquina inicialize a partir de um disquete e não irá carregar programas que exijam muita memória, liberando mais memória para o *Time Commando*.

Nós incluímos, neste jogo, uma opção que irá automaticamente gerar discos de inicialização. Para gerar um disco de inicialização:

1. Vá para o diretório \TIME. Por exemplo, se instalou o *Time Commando* em C:\TIME, você deve digitar **CD\TIME** e pressionar **Enter**.
2. Depois, digite **SETUP** e pressione **Enter**.
3. Selecione **Make a Boot Disk**. Siga os avisos na tela, e o programa irá gerar um disco de inicialização.

Ajuda do Time Commando

Para mensagens de erros e/ou informações adicionais, consulte o arquivo Technical Help contido no CD.

Para acessar a Ajuda do *Time Commando*, pressione o botão direito do mouse quando o ícone do Mouse estiver sobre o ícone do CD do *Time Commando*. Selecione Technical Help.

Para sair da Technical Help, clique no X no canto direito superior da janela ou selecione Exit no menu File.

Comandos do Teclado

Os seguintes comandos de tecla são os designados por padrão.

Movimento

Move-se com o simples uso das teclas de seta.

SETA PARA CIMA	Movimento para frente (se um inimigo estiver perto, dará um pulinho para frente).
PARA BAIXO	Movimento para trás.
PARA A DIREITA	Movimento no sentido horário.
PARA A ESQUERDA	Movimento no sentido anti-horário.

Movimentos de Evasão

ALT + SETA P/ESQUERDA	Rápido movimento lateral para a esquerda.
ALT + P/ DIREITA	Rápido movimento lateral para a direita.
ALT + P/CIMA	Pulo longo para frente.
ALT + P/BAIXO	Pulo rápido para trás ou desvio do corpo.

Combate corpo a corpo

CTRL	Guarda
CTRL + SETA P/ ESQUERDA	Soco de esquerda
CTRL + P/ DIREITA	Soco de direita
CTRL + P/ CIMA	Chute
CTRL + P/ BAIXO	Bloqueio/Parada de golpe

Armas de mão (porrete, espada, bastão, adaga, etc.)

CTRL	Guarda
CTRL + SETA P/ ESQUERDA	Golpe lateral para a esquerda
CTRL + P/ DIREITA	Golpe lateral para a direita
CTRL + P/ CIMA	Golpe frontal
CTRL + P/ BAIXO	Bloqueio/Parada de golpe

Armas de fogo, de arremessar e projéteis (pedras, arco e flecha, pistolas e etc.)

CTRL	Mira
CTRL + SETA P/ ESQUERDA	Gira para a esquerda e mira
CTRL + P/DIREITA	Gira para a direita e mira
	Quando um inimigo puder ser atacado com a arma que você estiver usando, um sinal de alvo aparecerá sobre ele.
CTRL + P/ CIMA	Fogo/Arremessar
CTRL + P/ BAIXO	Recarregar

Outros

BARRA DE ESPAÇOS	Busca/Ação. A barra de espaços é a tecla da "aventura". Permite que você vasculhe a área para tentar achar um bônus, ligar um mecanismo, abrir uma porta. Também pode fazer com que realize uma ação em particular quando a situação exigir (por exemplo, ele pode escalar, deitar no chão ...).
1, 2, 3, 4, 5, or 6	Seleção direta de uma arma. Estas teclas permitem a seleção direta de uma das armas exibidas nas seis caixas na parte inferior da tela-contanto que o número da caixa que você escolher contenha uma arma.
Z, X	Alternância de armas (teclado AZERTY). Estas teclas permitem que você vá da arma que está usando (destacada por uma moldura amarela) de volta para a anterior, ou para a próxima na lista. A moldura de seleção move-se diretamente para a anterior/seguinte arma disponível.
ESC	Exibe o menu Option durante o jogo.
P	Pausa. Para interromper o jogo em andamento momentaneamente. A música e os efeitos sonoros serão desativados. Para retornar ao jogo, pressione outra tecla.

Atendimento ao Cliente (Inglês somente)

Serviços On-Line :

Serviços com Forums Activision, Atendimento por Biblioteca de Arquivo e Correio Eletrônico:

Microsoft Network: Em qualquer janela MSN, no menu **Edit**, selecione **Go To** e, depois, **Other Location**. No aviso, digite "Activision" e clique **OK**.

America Online: Use a palavra-chave "Activision" para localizar o forum Activision

CompuServe: 76004,2122 ou [GO GAMB PUB]

GEie: ACTIVISION (Atendimento por correio eletrônico somente)

Prodigy: ACTI10B (Atendimento por correio eletrônico somente)

Activision BBS: 310-479-1335 até 28,800 baud; Definições: 8 Bits, Sem Paridade, 1 Bit de Parada (8, N, 1)

Endereço na Internet: support@activision.com

World Wide Web: http://www.activision.com

Fax 310-479-7355, 24 horas
Fax de retorno 310-473-6453, 24 horas
Endereço Activision, Customer Support,
P.O. Box 67713, Los Angeles, CA 90067

Antes de enviar la Tarjeta de registro/ Antes de enviar o formulário de registro por correio:

Asegúrese de escribir la dirección de Activision más cercana a su ciudad en la parte delantera de la tarjeta.

Certifique-se de incluir o endereço da Activision mais próximo de você na frente do formulário de registro.

ACTIVISION®

P.O. Box 67713
Los Angeles, CA 90067
U.S.A.

P.O. Box 873
Epping, NSW 2121
Australia