



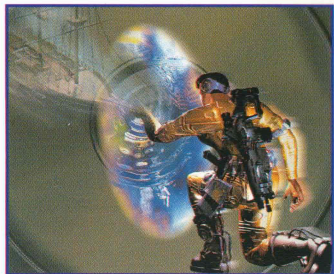
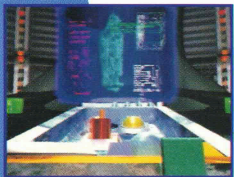
SLPS 00556

"PS" and "PlayStation" are trademarks of Sony Computer Entertainment Inc.  
WARNING: All rights reserved. Unauthorized duplication is a violation of applicable laws.



## ■ごあいさつ

この度はプレイステーション用ソフト「TIME COMMANDO」をお買いあげいただき誠にありがとうございました。  
ご使用になる前にこの解説書をよくお読みくださるようお願い致します。なお、この解説書は大切に保管してください。



For Japan Only



プレイヤー  
1人

## ■目次

ゲームストーリー	・	・	・	・	・	・	・	P 4
ゲームの目的	・	・	・	・	・	・	・	P 5
ゲームの始め方	・	・	・	・	・	・	・	P 6
コントローラの使い方	・	・	・	・	・	・	・	P 8
アイテム紹介	・	・	・	・	・	・	・	P11
ゲーム画面の解説	・	・	・	・	・	・	・	P12
各ステージ解説	・	・	・	・	・	・	・	P14





## ■ゲームストーリー

軍事訓練センター設立においてOTEGA社のプロジェクトが採用され、「兵士養成センター」(HTC)が設立されることになった。ここでは、最新のタイムブラスター技術が使われ、この時代において最も有力な軍事施設と成り得たのである。

OTEGA社の特殊ウィルス除去対策本部がタイムトラベル技術官代行のスタンリーによって動き始めた。一方ではベティーと彼女率いるチームによってタイムブラスタープロジェクトの第4段階の準備が行われていた。

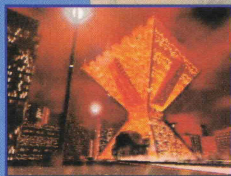
しかし、このときはまだOTEGA社のライバル会社がHTCシステムコードにウィルスを移植しHTCを破壊しようとしていたことなど誰も気付いてはいなかった。その時、突然サイレンが鳴り響いた。

警戒警報!!!

直ちに避難せよ

巨大な「時空泡」が制御室までに達し、スーパーコンピュータコアや恐ろしさで立ちすくんでいたベティーや技術者たちを呑み込んでしまった。その状況を知らされたスタンリーは急いで制御室に向かった。そして、「時空泡」に近づいて観察し始めた。すると、突然その表面が液状し波打ち始め、スタンリーを呑み込んでしまった。

彼は果てしのない暗闇へと落ちていった・・・



## ■ゲームの目的

あなたは、軍の機密スーパーコンピュータコアに感染したウィルスを絶滅させるというミッションを遂行せねばなりません。

あなたは、歴史上の8つの時代を制覇して、ウィルスとの対決の舞台である最終ステージへと向かいます。ゲーム中は、ウィルスに汚染されていないメモリチップ(青色のチップ)をできるだけ多く集めなくてはなりません。集めたチップをコンピュータコアターミナルに持って行き、汚染されたチップと交換します。しかし、一刻も早く交換しないと、ウィルスによってコンピュータコアが完全に破壊され、ゲームオーバーになってしまうので気をつけてください。ウィルスが生み出した邪悪な強者たちがあなたの行く手を阻みます。できるだけ早くこれらの敵を倒して先へ進まなくてはなりません。





## ■ゲームの始め方

本体にディスクをセットし電源を入れると、デモシーンの後ゲームのタイトル画面が表示されます。

最初からゲームを始める場合は「スタート」を、別のレベル（時代）から行う場合は「コード」を、コントローラや音楽などの設定を変更する場合は「オプション」を選択します。方向キーの上下で選択し、**○**ボタンで決定してください。



●新しいゲームを始めるときは**○**ボタンで「スタート」を選択します。そしてゲームの難易度を設定します。

### ★イージー

敵は少なく、動きも鈍くなります。探せるものがある地帯に入ると、2秒間音が鳴って知らせてくれます（探すときは、**○**ボタンを押します）。HTCのウィルス感染の進行も遅く、メモリアップロードターミナルもたくさんあります。

### ★ノーマル

丁度良い難しさなので、ご満足いただけると思います。このレベルになると、探せるものがある地帯に入っても音はなりません。

### ★ハード

「ノーマル」レベルをクリアしたら（あるいはそのレベルが簡単すぎたら）、このレベルを挑戦してみてください。敵の攻撃はかなり早く、強くなります。また近くに敵がいても自動的に敵を攻撃しやすい位置に配置される機能が働かないので、自由に動けます。しかし、**○**ボタンを押せばこの配置機能が働きます。



※「ノーマルモード」以上でゲームをプレイする場合は、プレイに攻撃のバリエーションをつけることをおすすめします。L2/R2ボタンで横にスライドして攻撃から身をかわしたり、**○**ボタン+方向キー・下で敵の攻撃を防御したりして戦いを有利に進めてください。

●コードを選択した場合。

8文字のコードを入力すれば、プレイしたいレベル（時代）にアクセスできます。コードを入力するときは、方向キーの左右を使ってスロットを選択し上下を使って文字を選択します。パスワードを入力し確認したら**×**ボタン/スタートボタンを押せば、そのレベルでのゲームが始まります。



レベルコードには、プレイするのに必要な情報が含まれています：時代、プレイヤーのエネルギー量、残り人数、メモリ感染度、難易度などです。各時代のコードはそのレベルが始まる前に表示されます（注意：第一レベルのコードはありません）。

●オプション画面を選択した場合。

ゲーム中のサウンドやコントローラの操作ボタンの変更をすることができます。

サウンド：効果音の音量調整

ミュージック：ミュージック音量調整

CD：CD音量調整

ステレオ/モノラル：ステレオとモノラルの選択

バランス：左右の音量調節（ステレオモードの場合のみ）

以上方向キーの左右で変更します。



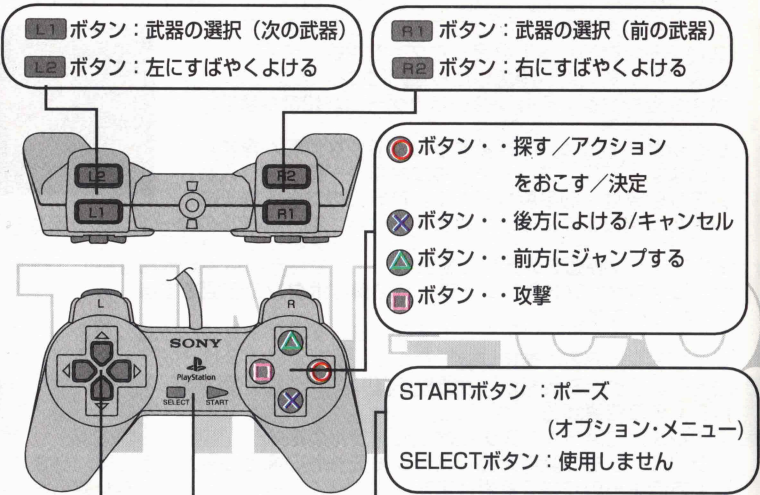
コントローラの操作ボタンの変更

コントロール：バックビュー/フロントビュー：方向キーの左右を使ってバック、（L1・L2・R1・R2ボタンが見やすくなります。）あるいはフロントビューに切り替えます。

モデルA/B/C/D/E：方向キーの左右を使って5種類の操作設定パターンから選択します。



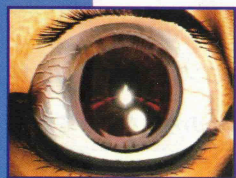
## ■コントローラの使い方 (モデルAの場合)



方向キー

上・・・前進する (敵が近くにいれば、前ジャンプ)  
 下・・・後退する  
 左・・・左に回る  
 右・・・右に回る

※ **○** ボタンを押すと、物を探したり、機械を作動させたり、ドアを開けたり、その状況に必要なアクション (例えばぼじ登ったり、床に伏せたりなど) ができます。使用している武器は青色の枠で点滅しています。



## ■ポーズ画面メニュー

ゲーム中「スタート」ボタンを押すとこのメニューが表示されます。

戻る:中断したゲームを再開する  
 サウンド:効果音の音量調整 (方向キー左右)  
 ミュージック:ミュージック音量調整 (方向キー左右)  
 バランス:左右の音量調整 (方向キー左右) (ステレオモードの場合のみ)  
 EXIT:ゲームを終了しメインメニューにもどる



## ■素手で闘う場合

プレイヤーが何も武器を持っていない場合の操作方法です。

**○** ボタン・・・かまえる  
**○** ボタン+方向キー左・・・左パンチ  
**○** ボタン+方向キー右・・・右パンチ  
**○** ボタン+方向キー上・・・キック  
**○** ボタン+方向キー下・・・防御

## ■武器 (こん棒、剣、槌ほこ、ナイフなど)

プレイヤーが武器を持っている場合の操作方法です。

**○** ボタン・・・かまえる  
**○** ボタン+方向キー左・・・左に攻撃  
**○** ボタン+方向キー右・・・右に攻撃  
**○** ボタン+方向キー上・・・前方に攻撃  
**○** ボタン+方向キー下・・・防御



## ■銃火器等 (石、弓、矢、ピストル)

プレイヤーが武器を持っている場合の操作方法です。

- ボタン . . . . . 狙う
- ボタン+方向キー左 . . . . 左から狙う
- ボタン+方向キー右 . . . . 右から狙う
- ボタン+方向キー上 . . . . 発射/投げる
- ボタン+方向キー下 . . . . 弾丸を込める



※飛び道具が使える場合は、敵に照準が表示されます。また、「右/左によける」動作をすれば弾丸を込める作業が中断します。

敵に近づくと敵の「ライフゲージ」が表示されます。



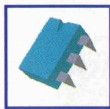
## ■ウイルスの進行を戻す



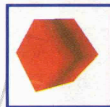
- コンピュータコアターミナル (プラズマ半球体)  
コアターミナルに立ち寄るごとに、● ボタンを押してください。入手したメモリチップは全てメインコンピュータに送られ、ウイルスの感染を防ぎます。

## ■アイテム紹介

ゲーム中に登場する様々なアイテムについて紹介します。ゲーム進行上必ず集めなければならないものもあります。



- 未感染メモリチップ (ブルーチップ)  
ウィルスに汚染されていないチップをできるだけ多く集めましょう。



- ライフポイント (黄色立方体)  
これを取るごとにライフが少し補給されます。補給量はライフゲージのブロック数によって異なります。



- ライフポイント (赤色立方体)  
これを取るごとに「1」ブロック単位でライフが補給されます。補給量はライフゲージのブロック数によって異なります。



- エネルギーバッテリー (黄色バッテリー)  
これを拾うと、ライフゲージが「1」ブロック追加されます。最高で「4」ブロックまで補給されます。フルゲージの状態エネルギーブロックを拾うと、ライフゲージのエネルギーのみが補給されます。

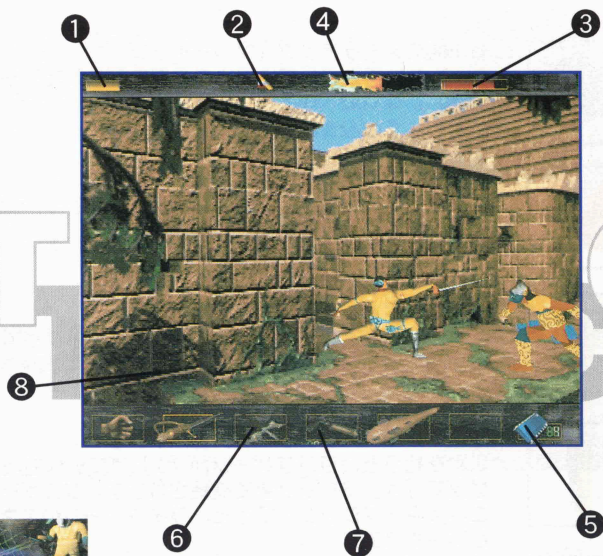


- コンティニュー (三角マーク)  
ライフゲージが「0」になった場合や、ウイルスがコンピュータを完全に汚染した場合、これがあれば続けてゲームを行うことができます。(ただし、エネルギーブロックがひとつ減ります。)



## ■ゲーム画面の解説

ここでは、ゲーム画面の見方について説明します。



### 1. プレイヤーのヒットポイント

プレイヤーのライフゲージは、ブロックで表示されます。フルゲージの場合は「4」ブロックです。敵から攻撃を受ける度に、ライフは減少します。ライフゲージが「0」になると、1ミスとなります。

### 2. 残り人数

最高3回まで復活できます。ライフゲージが「0」になってしまったか、またはウィルスがコンピュータコアを完全に汚染してしまった場合、残り人数が一人でも残っていれば、続けてゲームを行うことができます。その際、ライフゲージがフルの状態になり、数秒の間プレイヤーは点滅して、無敵となります。

### 3. 敵のライフゲージ (画面右上)

あなたが敵と遭遇すると、敵のライフゲージが表示されます。敵のゲージが「0」になると、敵は倒れます。

### 4. ウィルス感染度 (画面中央上)

ゲーム進行中にも、ウィルスはコンピュータコアのメモリを汚染し続けます。このゲージは、コンピュータのウィルス感染度を示します。ウィルスに完全に汚染される数分前にアラームが鳴り始めます。残り時間が少なくなってくると、アラームの音は大きくなります。コンピュータが完全に汚染されてしまうと、1ミスとなります。

### 5. メモリチップの取得量

ゲーム中プレイヤーは、できるだけ汚染されていないメモリチップを集めなくてはなりません。集められたチップは、コンピュータコアのウィルスに汚染されたメモリと交換されます。

### 6. 獲得した武器

各時代ごとにその時代で使われている武器を手に入れることができます。武器は、敵を倒したり、地面に落ちているものを拾ったり、特定の場所を探したりして入手します。入手した武器は、画面下に表示されます。使用数が制限されている武器に関しては、その残数が右下に表示されます。弾数が制限されている武器は、画面下のバーで残り装填数を表示します。弾数が残っていても撃てなくなったら、弾薬を込め直さなければなりません。

### 7. 武器の選択

青色のボックスの中の武器は現在使用しているものです。緑色のボックスの武器は、L1ボタン・R1ボタンで選択できます。

### 8. 武器の弾薬

弾数制限のある武器の残り弾数が画面の左右のどちらかに表示されます。



## ■各ステージ解説

### 原始時代

原生林が生い茂り、原始人やサーベルタイガーが待つ最初のステージ。レベル2の足場の悪い岩場では、落ちないように気を付けて闘おう。最後に登場する熊は攻撃力が高い。

### 古代ローマ帝国

様々な形の石像や神殿など、すべてが芸術的に感じられるこの古代ローマでも、スタンリーはコアを修復しながら闘い続ける。その彼の行き着く先、コロシウムでは猛牛との一騎打ちが待っているぞ。

### 日本戦国時代

富士を遠くに眺められる武家屋敷での闘い。素早い動きでスタンリーを翻弄する拳法家や忍者、侍達は複数で襲ってくるが多いため惑わされないように。ボスの巨大な龍が放つ、火炎には要注意！

### ヨーロッパ中世

色々な鎧に身を固めた騎士と魔法使いたちが守る古城での闘い。この時代はトラップや、ちょっと発想を変えないと進めない箇所があるので、周囲によく注意して進もう。

### インカ帝国

未開地へ向かう船上、そして独自の文明を築いたインカ帝国での闘いがスタンリーを待ち受けている。ここで初めて銃が登場するが、無駄撃ちはせず、遠距離や空中の敵に有効に使い、帝国の王を目指せ。

### 西部開拓時代

乾いた荒野にある小さな町、赤茶色に風化した峡谷で激しい銃撃戦が繰り広げられる。この時代では、とにかく銃さばきが勝負を分ける。常に残弾数のチェックをして、弾切れにならないように。

### 近代戦争

鳴り止む事の無い銃声と、嵐のように激しく降りしきる砲撃をかわしながら進む20世紀の戦場が舞台。もし、先が進めなくて困ったら、とりあえずすなにか飲んで一服してみよう(?)。

### 未来

未知のモンスター達が支配するスペースステーション。強力なレーザーガンを持つロボットや、倒しても復活するゾンビなどの強敵が次々と登場する。武器をその場に応じてうまく切り替えることが大切。

### 使用上のご注意

●このディスクは家庭用ビデオゲーム・コンピュータ“PlayStation”専用のソフトです。他の機種でお使いになると、機器等の故障の原因や耳等の身体に悪い影響を与える場合がありますので絶対におやめください。  
●このディスクは「NTSC J」マークあるいは「FOR SALE AND USE IN JAPAN ONLY」の表記のある日本国内仕様の“PlayStation”にのみ対応しています。海外仕様の“PlayStation”では使用できません。●「解説書」および“PlayStation”本体の「取扱説明書」「安全のために」をよくお読みの上、正しい使用方法でご愛用ください。

●このディスクを“PlayStation”本体にセットする場合は、必ずレーベル面(タイトル等が印刷されている面)を上にしてください。また、中央部分を軽く押し込み、ディスクを安定させてください。●プレイ終了後“PlayStation”本体からディスクを取り出す場合は、本体のオープンボタンを押し、ディスクの回転が完全に止まったのを確認してから行ってください。回転中のディスクに触れると、けがをしたりディスクを傷つけたり本体の故障の原因になりますので、絶対におやめください。●ディスクは両面とも、指紋、汚れ、傷等をつけないように取り扱ってください。またシール等を貼付したり、鉛筆、ペン等で文字や絵を書かないでください。●ディスクが汚れた時はメガネふきのような柔らかい布で、内周から外周に向かって放射状に軽く拭き取ってください。その時、レコード用クリーナーや溶剤等は使用しないでください。●ひび割れや変形したディスク、あるいは接着剤等で補修されたディスクは誤作動の原因になりますので絶対に使用しないでください。●直射日光のあたる場所、暖房機器の近く等高温の所には保管しないでください。また、湿気の多い所も避けてください。●ケースやディスクの上に、重いものを置いたり落としたりすると、破損しけがをすることがありますので絶対におやめください。●プレイ終了後はディスクをケースに戻し、幼児の手の届かない場所に保管してください。●お客様の誤ったお取り扱いにより生じたキズ、破損等に関しては補償いたしかねますので、あらかじめご了承ください。

●“PlayStation”本体をスクリーン投影方式のテレビ(プロジェクション・テレビ)には絶対接続しないでください。残像光量による画面焼けが生じることがあります。●ソフトによってはメモリーカードが必要な場合があります。「解説書」で確認してください。

### 健康上のご注意

●プレイする時は健康のため、1時間ごとに約15分の休憩を取ってください。●疲れている時や睡眠不足の時はプレイを避けてください。●プレイする時は部屋を明るくし、なるべくテレビ画面から離れてください。●ごくまれに、強い光の刺激を受けたり、点滅を繰り返すテレビ画面を見ていると、一時的に筋肉のけいれんや意識の喪失等の症状を起こす人がいます。こうした経験のある方は、事前に必ず医師と相談してください。また、プレイ中の画面を見ていてこのような症状が起きた場合は、すぐに中止し医師の診察を受けてください。